

isa

CONEXIONES QUE INSPIRAN

Informe especial
ASG
Ambiental, Social y Gobierno
2020



Informe especial ASG

Presentamos un informe con énfasis en los temas ambientales, sociales y de gobierno (ASG) durante 2020. Esta información, que puede ampliarse en el [Reporte Integrado de Gestión ISA 2020](#), es un ejercicio adicional cuyo objeto es presentar de una forma más accesible y puntual, la gestión de asuntos no financieros, los cuales influyen en las valoraciones y decisiones de nuestros grupos de interés, especialmente de la comunidad de inversionistas.

REPORTE INTEGRADO DE GESTIÓN ISA 2020

El reporte integrado se encuentra publicado en el sitio web corporativo www.isa.co. Se elaboró de acuerdo con la metodología del International Integrated Reporting Council (IIRC) y bajo el nuevo estándar del Global Reporting Initiative (GRI) de conformidad esencial.

La compañía contrató a la firma KPMG para realizar la verificación del reporte, de acuerdo con los lineamientos del estándar Global Reporting Initiative (GRI) de conformidad con las normas ISAE 3000 e ISAE 3410, asegurando así la confiabilidad y precisión de la información publicada.

El reporte aborda los resultados de la gestión de ISA y sus negocios: Energía Eléctrica, Vías, y Telecomunicaciones y TIC. En él se incluyen los resultados de los asuntos materiales que pueden afectar la creación de valor de los negocios de Energía Eléctrica y de Vías.

GRUPOS DE INTERÉS

ISA respeta, reconoce y valora sus grupos de interés y los incorpora en su modelo de gestión al formular compromisos con cada uno de ellos, orientados a la generación de valor.

Para las empresas de ISA, los grupos de interés son personas, organizaciones e instituciones con quienes se construyen y comparten intereses comunes; podrían ser impactados por los servicios o actividades de la empresa; la relación entre estos y las empresas es clara, visible y legítima.

La compañía se compromete a desarrollar, consolidar y fomentar mecanismos de relacionamiento y compromiso con ellos para:

- Promover relaciones éticas, transparentes, constructivas y respetuosas de los derechos humanos,
- Generar canales de comunicación que provean información y aseguren espacios de diálogo,
- Fortalecer las relaciones basadas en la confianza y la legitimidad,
- Suministrar oportunamente información de interés público,
- Contribuir al desarrollo sostenible y al bienestar de la sociedad.



TRABAJADORES



PROVEEDORES



ESTADO



**CLIENTES/
USUARIOS**



INVERSIONISTAS

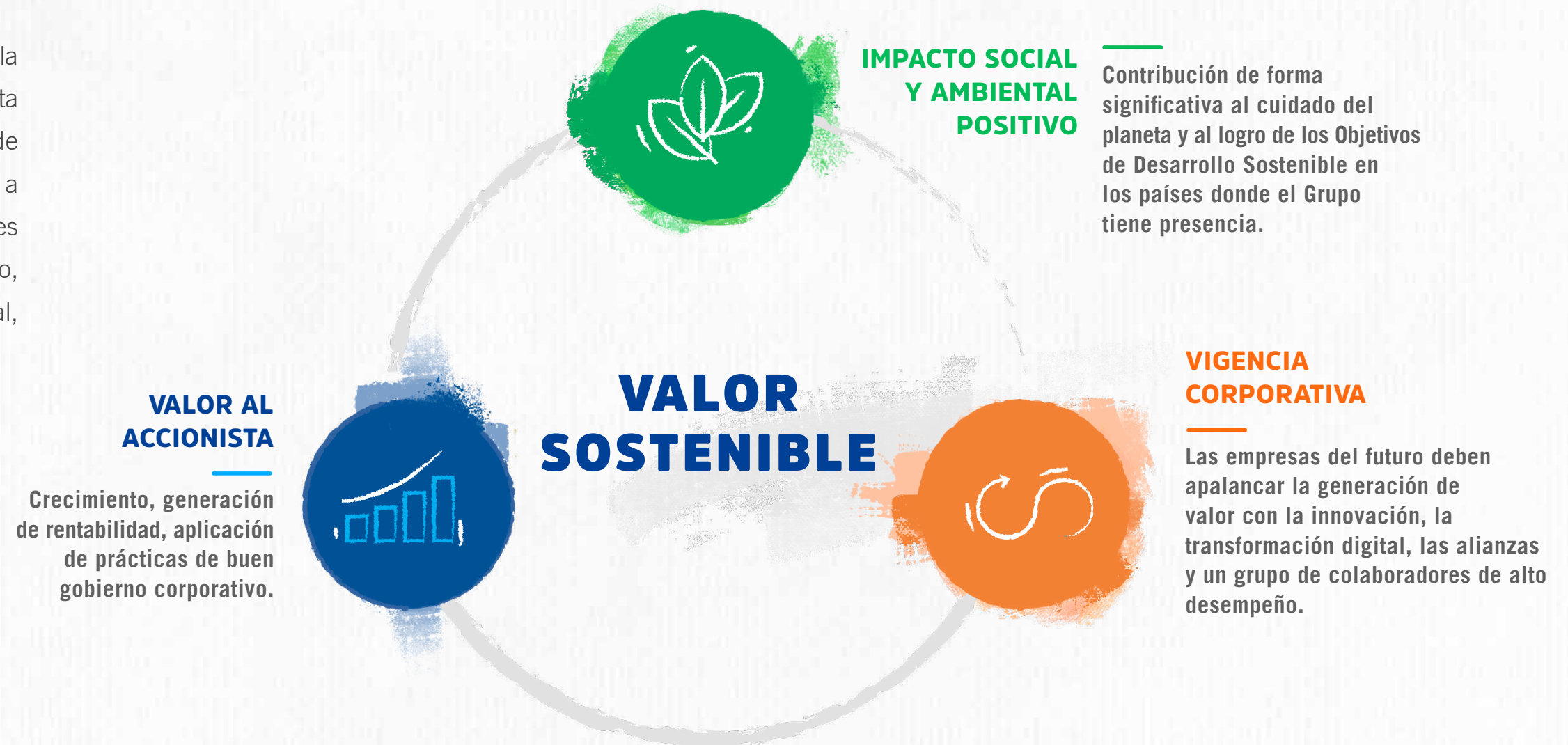


SOCIEDAD

La sostenibilidad en ISA es una forma de actuar: Consciente de los retos ambientales del planeta, sensible a las distintas realidades sociales, orientada al logro de objetivos de creación de valor para sus grupos de interés, con respeto por el ser humano y en un ambiente ético y transparente.

ESTRATEGIA ISA2030

La estrategia de ISA al 2030 está orientada a la creación de **Valor Sostenible**: es la gran apuesta por crear valor en el tiempo, trascendiendo de la generación de valor netamente económico a la inclusión de aspectos sociales y ambientales y todas las oportunidades que ofrece el futuro, cada vez más dinámico, colaborativo y digital, asegurando la vigencia corporativa.



La Estrategia ISA2030 se soporta en cuatro pilares que orientan las acciones y decisiones en el día a día, así como la forma en que ISA se relaciona internamente y con el mundo.



V **VERDE**
Minimizar los impactos ambientales del negocio y promover iniciativas positivas frente al medio ambiente.



I **INNOVACIÓN**
Aprovechar las oportunidades de negocio derivadas de la evolución tecnológica y las tendencias.



D **DESARROLLO**
Construir capacidades y líderes para afrontar los retos del negocio y promover el desarrollo del territorio y ecosistema de emprendimiento.



A **ARTICULACIÓN**
Sellar alianzas estratégicas para el logro de los objetivos.

COMPROMISOS INSTITUCIONALES

Con foco en la generación de valor sostenible, la Estrategia ISA2030 responde a los desafíos globales considerados en la Agenda 2030 de las Naciones Unidas y busca contribuir a sus metas mediante acciones concretas enmarcadas en los siguientes Objetivos de Desarrollo Sostenible (ODS) priorizados, las cuales se soportan a través de alianzas y cooperación **(ODS 17: Alianzas para lograr los objetivos):**



ISA, entre las 100 empresas con mejor reputación y capacidad de atraer y retener talento en Colombia.

Bernardo Vargas Gibsone, entre los 20 líderes empresariales con mejor reputación.

ISA es incluida en el FTSE4Good Index Series



Sustainability Award
Bronze Class 2021

S&P Global

Member of
Dow Jones Sustainability Indices

Powered by the S&P Global CSA

SEIS AÑOS CONSECUTIVOS



TRES AÑOS CONSECUTIVOS



CINCO AÑOS CONSECUTIVOS

<p>7 ENERGÍA ASEQUIBLE Y NO CONTAMINANTE</p>	<ul style="list-style-type: none"> • Energización, desarrollo de las comunidades donde se tiene presencia • Promoción de la innovación y el desarrollo para nuevas soluciones energéticas
<p>9 INDUSTRIA, INNOVACIÓN E INFRAESTRUCTURA</p>	<ul style="list-style-type: none"> • Apuesta decidida por la innovación en los diferentes negocios del Grupo • Oferta de soluciones para los desafíos económicos y medioambientales, como el aumento de la eficiencia energética
<p>13 ACCIÓN POR EL CLIMA</p>	<ul style="list-style-type: none"> • Acciones de ecoeficiencia para evitar y reducir emisiones en la operación • Objetivo estratégico de reducir al planeta 11 millones de toneladas de CO₂e • Alineación de metas corporativas con el sistema de compensación variable de los empleados • Contribución a la mitigación del cambio climático a través del Programa Conexión Jaguar
<p>15 VIDA DE ECOSISTEMAS TERRESTRES</p>	<ul style="list-style-type: none"> • Compromiso con la protección de los ecosistemas, desde los programas de compensación forestal, convenios y alianzas que promueven la protección de ecosistemas sensibles • Programa Conexión Jaguar, que busca, entre otros, la conservación de la biodiversidad y la conectividad de los hábitats naturales del jaguar
<p>4 EDUCACIÓN DE CALIDAD</p>	<ul style="list-style-type: none"> • Generación de oportunidades para el desarrollo de capacidades y para potenciar la empleabilidad y el emprendimiento, a través del programa Conexiones para el Desarrollo • Mejoramiento de la calidad de la educación, gracias al programa de apoyo a estudios profesionales
<p>16 PAZ, JUSTICIA E INSTITUCIONES SÓLIDAS</p>	<ul style="list-style-type: none"> • ISA declara su compromiso con la promoción y protección de los derechos humanos, así como un comportamiento ético y transparente • Programa Empresarial de Ética y Compliance • Código de Ética y Conducta • Prácticas de buen gobierno corporativo

Análisis de materialidad

En Grupo ISA se realiza el análisis de materialidad con el propósito de identificar aquellos asuntos que son relevantes para el logro de su estrategia y que son valorados como tal interna y externamente.

Pasos para el análisis de materialidad

1. Definición de asuntos relevantes.
2. Validación interna de asuntos relevantes.
3. Medición y consulta con grupos de interés.
4. Construcción de la matriz de materialidad.

Se identificaron aquellos asuntos que tienen relevancia tanto para el negocio como para los grupos de interés.

La matriz de Grupo ISA se compone de los ejercicios de materialidad de las empresas: ISA, ISA INTERCOLOMBIA, ISA TRANSELCA, XM, ISA REP, ISA CTEEP, ISA INTERCHILE e ISA INTERVIAL.

MATRIZ DE MATERIALIDAD



Relevancia crítica

- 6 Cumplimiento de compromisos
- 7 Capacidad para cumplir sus objetivos financieros y de negocio aprovechando las oportunidades y garantizando la vigencia corporativa
- 8 Estrategia adecuada de crecimiento
- 13 Cumplimiento de la promesa de valor con rigor y excelencia
- 16 Liderazgo en iniciativas para contribuir a la protección de los ecosistemas y la biodiversidad
- 20 Cercanía y diálogo con los grupos de interés y escucha de sus expectativas
- 17 Gestión de impactos ambientales asociados a las actividades
- 10 Identificación, anticipación y adaptación a los desafíos y las tendencias
- 27 Seguridad y salud en el trabajo para empleados directos e indirectos

Relevancia alta

- 2 Comportamiento ético, íntegro y transparente
- 18 Estrategia de mitigación y adaptación a los efectos del cambio climático
- 12 Versatilidad en la definición del apetito al riesgo y en su gestión ante las nuevas oportunidades de negocio
- 24 Empleador atractivo y deseable
- 4 Empresa influyente e inspiradora con capacidad de anticiparse, adaptarse y transformar el entorno
- 3 Estructura y composición de gobierno corporativo diversa que responde a los retos de la estrategia
- 15 Seguridad de las infraestructuras, la información y la ciberseguridad
- 26 Prácticas laborales de calidad y respeto a los empleados
- 1 Independencia respecto al estado y/o terceros
- 25 Capacidad de desarrollar trabajadores altamente calificados que aprenden y se proyectan vinculados a la organización en el largo plazo

Relevancia media

- 14 Referente en sus estándares y prácticas
- 28 Gestión de la equidad, diversidad e inclusión
- 21 Respeto y promoción de los derechos humanos y gestión de los impactos sociales
- 19 Contribución al desarrollo sostenible y la transformación de los territorios, construyendo un legado positivo para las regiones
- 11 Cultura de innovación con flexibilidad y agilidad
- 22 Alianzas de largo plazo para el logro de los propósitos y mejora de las capacidades de las partes
- 9 Optimización de sus recursos y capacidades para la generación de sinergias entre empresas del grupo
- 23 Gestión de riesgos de terceras partes
- 5 Líderes inspiradores, adaptativos, referentes y transformadores



Ambiental

CAMBIO CLIMÁTICO

La estrategia climática de ISA parte de una práctica consolidada de medición, reducción y compensación de los gases de efecto invernadero (GEI) producidos por la operación de los negocios; considera la afectación por los fenómenos de variabilidad climática y oportunidades del cambio climático y planifica una serie de acciones, la mayoría de ellas enfocadas en la mitigación. En 2020 se compensaron **36.781** toneladas de CO₂e, por las emisiones de las operaciones de nuestros negocios de energía eléctrica.

36.781 TON

CO₂E COMPENSADAS

80% DE NUESTRAS OPERACIONES SON CARBONO NEUTRAL

100%

CARBONO NEUTRO

- ISA
- ISA INTERCOLOMBIA
- ISA TRANSELCA
- XM
- SIER
- ISA CTEEP
- ISA REP

COP 55.029

MILLONES DE INVERSIÓN AMBIENTAL

Potencial de reducción de emisiones acumulado en proyectos del Programa Conexión Jaguar a 2020: 5.728.129 Tn CO₂e

COMPROMISO CON LA PROTECCIÓN DE LA BIODIVERSIDAD

- Portafolio de compensaciones forestales, costo efectivas y sostenibles, en el marco de la recuperación de zonas privilegiadas por la autoridad ambiental, de interés ecológico
- Desviadores de vuelo para la mitigación de las colisiones de las aves con los cables conductores

- Franjas variables de aprovechamiento forestal reduciendo la necesidad de poda y tala de especies arbóreas
- Uso de drones para actividades de inspección y tendido de cables,
- Primer banco de hábitat de Bosque Seco Tropical

548,6

HECTÁREAS PROTEGIDAS

12

HÁBITATS PROTEGIDOS

784.908

HABITATS DEL CORREDOR JAGUAR PROTEGIDAS DEL PROGRAMA CONEXIÓN JAGUAR ACUMULADAS A 2020

ECOEFICIENCIA

La meta establecida hasta el 2020 era lograr un porcentaje de fugas de SF₆ menos o igual al 0,5% en línea con el estándar de la Comisión Electrotécnica Internacional (IEC). La meta se logró con un % de fugas consolidada de Grupo de 0.45%.

Para el año 2020 se estableció como meta de reducción 533 toneladas CO₂e, teniendo en cuenta el consumo de agua y energía, la generación de residuos, y la movilidad sostenible.

La meta fue superada con un total de **952 toneladas CO₂e evitadas**. **100%** del consumo de energía de la sede principal proviene de fuentes renovables cero emisiones

PRÁCTICAS DESTACADAS

- Proyecto sedes y subestaciones verdes
- Programa de Movilidad Sostenible
- Intensificación en el uso de drones para las inspecciones de activos y subestaciones
- Mejora de la eficiencia energética mediante el cambio a luminarias LED
- XM lanzó EcoGox, plataforma de certificación y registro de energía renovable, que utiliza la tecnología 4.0 al servicio de la sostenibilidad, dinamizando el mercado
- Optimización de la capacidad de uso de fibras ópticas
- Uso de asfalto reciclado en vías locales y bermas
- Planta solar de generación solar fotovoltaica que cubre el 13% de la demanda, en la sede principal de ISA en Medellín de energía renovable en Colombia y Latinoamérica

Las empresas de ISA aseguran que los procesos y las operaciones estén alineados con la búsqueda del desarrollo sostenible, cumpliendo con los compromisos adquiridos, la normatividad aplicable y las directrices y los lineamientos corporativos.



Primera emisión de bonos verdes en el mercado público de Colombia por un valor de COP 300.000 millones. Los recursos contribuirán con la conexión de energías renovables no convencionales al Sistema Interconectado Nacional (SIN)



Social

Grupo ISA contribuye al desarrollo y la transformación de los territorios en los que tiene presencia, buscando dejar un legado positivo y perdurable de promoción y respeto de los derechos humanos. En el diseño y la construcción de los proyectos, así como de la ejecución de las operaciones, se busca generar los menores impactos a la comunidad circundante y al medioambiente, con un enfoque en convivencia pacífica y sostenible.

- 13** PROVEEDORES EN FORTALECIMIENTO **↑ 18%**
- 90,4%** COMPRAS LOCALES **↓ -0,66%**
- 100%** CONSULTAS ATENDIDAS DE ACCIONISTAS **Sin variación**

CONEXIONES PARA EL DESARROLLO



Promedio general de satisfacción de eventos de formación en el Grupo: 4,48/5

Total de inversión en formación USD1.803.650
Reducción respecto al año 2019 debido a disminución del 50% del presupuesto planeado, con ocasión de la pandemia por COVID-19.

Total de horas de formación 260.308

COMPROMISO Y SOLIDARIDAD CON EL ENTORNO

En la crisis humanitaria desencadenada por la pandemia, Grupo ISA ha hecho vivo lo expresado en su propósito superior y sus máximas: "Si somos conscientes de que todos somos uno, si estamos seguros de que nuestro bienestar está ligado al de todos, hay conexión". Fue así como para promover la solidaridad y unión como personas y empresas, se definió una estrategia de ayuda humanitaria denominada "TODOS SOMOS UNO" cuyos objetivos son:

Contribuir a aplanar la curva de contagios.

Proteger al personal médico y a las poblaciones más vulnerables.

Generar capacidad instalada en los países donde el Grupo tiene presencia.

MÁS DE USD **4,5** MILLONES en aportes totales en Latinoamérica

TODOS SOMOS UNO

Conoce como fue esta experiencia

ESTÁNDARES LABORALES

- Clima organizacional alcanzó un **86%** de favorabilidad, uno de los mejores climas entre compañías pares en LATAM
- **29%** mujeres directivas
- **32%** de nuevas posiciones ocupadas por candidatos internos
- **38%** de trabajadores en convenios y sindicatos
- Índice de rotación **8%**
- Empleados con gestión de desempeño **97%**

SEGURIDAD Y SALUD EN EL TRABAJO

- La inversión para la implementación de las medidas de control frente a la pandemia fue de **USD 2.627.663**
- 24 comités de crisis y cerca de **50.000** horas de trabajo
- **30** profesionales y líderes de SST operando de manera continua desde el 16 de marzo de 2020
- **Reducción del 37,5%** en accidentes totales de trabajadores propios
- **Reducción del 28,06%** en accidentes totales de trabajadores contratistas

GESTIÓN SOCIAL

- Grupo ISA contribuye al desarrollo y la transformación de los territorios en los que tiene presencia, buscando dejar un legado positivo y perdurable de promoción y respeto de los derechos humanos.
- Inversión en gestión social: **COP 40.605.576.061**
 - Personas beneficiadas: **349.044**
 - Organizaciones beneficiadas: **1.591**



Gobierno

COMITÉ DE GOBIERNO CORPORATIVO, SOSTENIBILIDAD Y RIESGOS

Este comité orienta a la Administración en la adopción, seguimiento y mejora de las prácticas sostenibles en las dimensiones ambiental, social y económica, y parte fundamental de la estrategia a largo plazo del grupo empresarial. Durante 2020, analizó y aprobó los siguientes asuntos de sostenibilidad:

- Deber fiduciario de la sostenibilidad
- Avance Programas Transversales
- Presentación del modelo de reputación y materialidad
- Ruta de mejoramiento de la sostenibilidad (análisis resultados DJSI)
- Hoja de ruta de sostenibilidad

9 MIEMBROS

EN LA JUNTA DIRECTIVA
Sin variación

78%

INDEPENDIENTES EN LA JUNTA DIRECTIVA
Sin variación

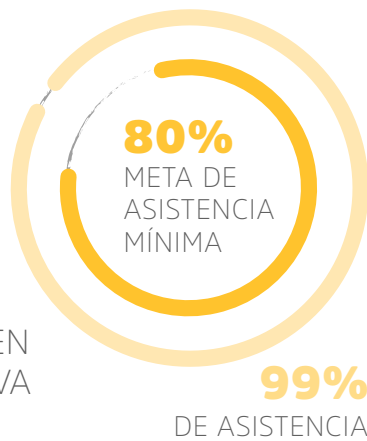
COP 5.020.587

REMUNERACIÓN POR SESIÓN DE JUNTA DIRECTIVA

↗ 7,39%

7,3 años

TIEMPO PROMEDIO DE PERMANENCIA EN LA JUNTA DIRECTIVA



ÉTICA Y ANTICORRUPCIÓN

Grupo ISA cuenta con canales de denuncia que son un mecanismo para prevenir y detectar actos de corrupción y faltas a la ética y cumplir con la responsabilidad que tiene la compañía de realizar la gestión pertinente.

- **100%** de los casos gestionados
- **0** casos de corrupción
- **0** casos de vulneración a los derechos humanos
- **0** casos de casos comprobados por mal uso de la información

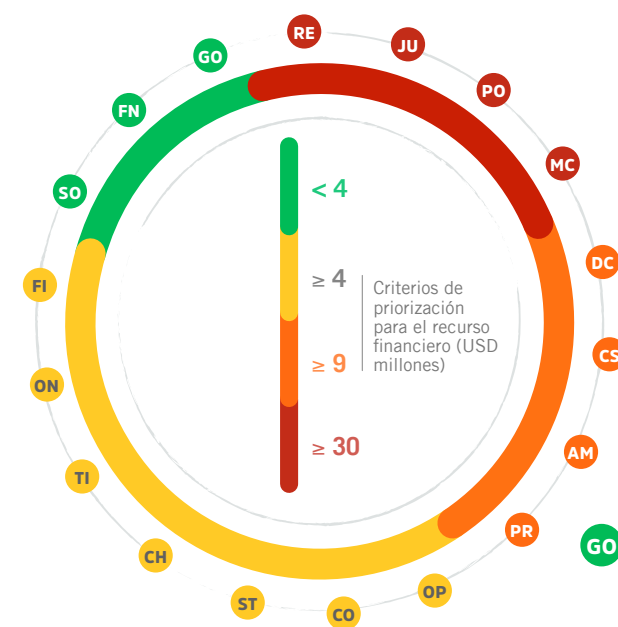
GESTIÓN INTEGRAL DE RIESGOS

La Gestión Integral de Riesgos (GIR) en ISA y sus empresas busca preservar la integridad de los recursos empresariales y la continuidad y sostenibilidad de los negocios. Para ello se realiza sistemáticamente la identificación, el análisis, la evaluación, el monitoreo y la comunicación de los riesgos a los cuales se encuentran expuestas las empresas, con el fin de minimizar los impactos sobre el recurso financiero y el recurso reputacional y aprovechar las oportunidades que puedan derivarse de estos.

RIESGOS EMERGENTES

- Inestabilidad en gobiernos, economías, instituciones o entre estados
- Reconfiguración de la cadena de valor del sector energético (transición energética)
- Inestabilidad social profunda en los países de interés
- Incertidumbre legal, regulatoria y nuevos esquemas de ingresos
- Puntos de inflexión climática y eventos externos catastróficos
- Vulnerabilidad cibernética y fraude en la información crítica
- Aceleración de nuevas tecnologías (inteligencia artificial, nuevos materiales, soluciones sin cables y modelos operativos remotos)
- Cambios en preferencias de usuarios o tecnologías que afectan el uso de infraestructura actual

MAPA DE RIESGOS DE ISA Y SUS EMPRESAS



ECONÓMICO

- RE** Regulatorio
- JU** Jurídico
- PO** Político
- MC** Mercado, competencia, fusiones y adquisiciones
- FI** Mercado, liquidez y crédito
- Gobernabilidad

OPERACIONALES

- DC** Diseño y construcción de proyectos
- CS** Cadena de suministro
- ON** Operación del negocio
- TI** Ciberseguridad y tecnología de información
- CH** Capital humano y relaciones laborales
- ST** Seguridad y salud en el trabajo
- CO** Compliance

SOCIOAMBIENTAL

- AM** Ambiental
- PR** Predial
- OP** Orden público y seguridad ciudadana
- FN** Fenómenos naturales y cambios climáticos extremos
- SO** Social